

Konjunkturstatistik, löner för statlig sektor, mars 2014

Salaries in The Governmental Sector, March 2014

I korta drag

Löneökningen för statlig sektor var 1,6 procent. Den preliminära genomsnittliga månadslönen för månadsavlönade inom statlig sektor var 33 830 under mars 2014. Detta är en ökning med 1,6 procent sedan mars 2013.

Inom civilförvaltningen ökade lönerna med 2,1 procent och för försvaret minskade lönerna med 2,0 procent.

För kvinnor inom statlig sektor ökade lönerna med 2,3 procent medan männens löner ökade med 0,9 procent.

Förändringstalen är baserade på skillnader mellan de definitiva lönerna 2013 och de preliminära lönerna 2014.

Antal sysselsatta ökade med 1,6 procent

Antalet sysselsatta inom den statliga sektorn var 238 630 under mars 2014. Detta är jämfört med mars 2013 en ökning med 3 770 personer eller 1,6 procent. De sysselsatta var fördelade på 121 910 kvinnor och 116 710 män.

Inom civilförvaltningen var antalet sysselsatta 212 250 under mars 2014. Detta är jämfört med mars 2013 en ökning med 1 810 personer.

Inom försvaret ökade antalet anställda med 2 030 personer till 24 980 under samma period.

Medlingsinstitutet
Swedish National Mediation Office



Statistiska centralbyrån
Statistics Sweden

Bo Enegren, tfn 08-545 292 40
bo.enegren@mi.se
www.mi.se

Ann-Katrin Larsson, SCB, tfn 019-17 68 80
ann-katrin.larsson@scb.se
www.scb.se

Statistiken har producerats av SCB på uppdrag av Medlingsinstitutet (MI), som ansvarar för officiell statistik inom området.

ISSN 1654-2711 Serie AM – Arbetsmarknad. Utkom den 2 juni 2014.
URN:NBN:SE:SCB-2014-AM17SM1406_pdf
Tidigare publicering: Se avsnittet Fakta om statistiken.
Utgivare av Statistiska meddelanden är Stefan Lundgren, SCB.

Innehåll

Statistiken med kommentarer	3
Löner	3
Genomsnittlig månadslön för månadsavlönade och procentuell förändring fördelad efter heltid/deltid	3
Genomsnittlig månadslön för månadsavlönade och procentuell förändring fördelad efter myndighetsgrupper	3
Sysselsättning	4
Antal sysselsatta och procentuell förändring	4
Tabeller	5
1. Statlig sektor – genomsnittlig månadslön för månadsavlönade, fördelad efter myndighet, mars 2014	5
2. Statlig sektor – definitiv genomsnittlig månadslön för månadsavlönade, inklusive retroaktiv lön, fördelad efter myndighet, mars 2013	6
3. Statlig sektor – genomsnittlig månadslön för månadsavlönade fördelad efter näringsgren, mars 2014	7
4. Statlig sektor – genomsnittlig månadslön för månadsavlönade, utveckling fr.o.m. mars 2012 t.o.m. mars 2014	8
5. Statlig sektor – antal sysselsatta fördelade efter myndighet, mars 2014	9
6. Statlig sektor – antal sysselsatta fördelade efter län, mars 2014	10
7. Statlig sektor – antal sysselsatta fördelade efter näringsgren, mars 2014	11
Fakta om statistiken	12
Inledning	12
Detta omfattar statistiken	12
Objekt och population	12
Statistiska mått	12
Variabler	13
Redovisningsgrupper	13
Så görs statistiken	13
Statistikens tillförlitlighet	13
Bortfall	13
Täckning	14
Bra att veta	14
Spridningsformer	14
Jämförbarhet över tiden	14
Primärmaterial	14
Annan statistik	14
In English	15
Summary	15
List of tables	15
List of terms	16

Statistiken med kommentarer

Löner

Löneutvecklingen mellan mars 2013 och mars 2014 var för månadsavlönade 1,6 procent. Kvinnornas löner ökade med 2,3 procent medan männens löner ökade med 0,9 procent. Den genomsnittliga månadslönen för deltidstjänstgörande i tabellen nedan är uppräknad till heltidslön.

Genomsnittlig månadslön för månadsavlönade och procentuell förändring fördelad efter heltid/deltid

	Genomsnittlig månadslön		
	Mars 2013	Mars 2014	Procent
Heltidstjänstgörande			
Kvinnor	32 220	32 970	+ 2,3
Män	34 710	35 030	+ 0,9
Totalt	33 490	34 020	+ 1,6
Deltidstjänstgörande			
Kvinnor	30 270	30 820	+ 1,8
Män	34 620	34 970	+ 1,0
Totalt	31 500	32 010	+ 1,6
Hel- och deltidstjänstgörande			
Kvinnor	31 940	32 680	+ 2,3
Män	34 710	35 020	+ 0,9
Totalt	33 290	33 830	+ 1,6

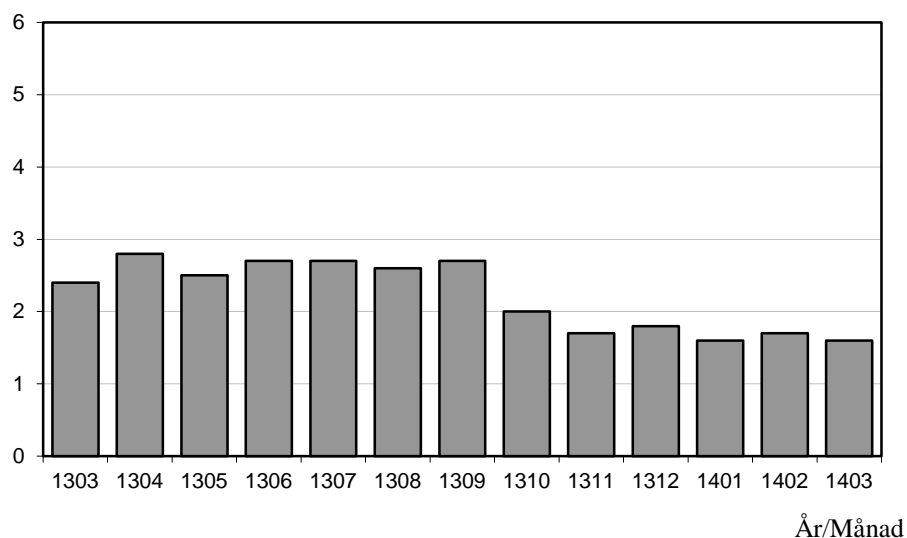
För civilförvaltningen ökade lönerna med 2,1 procent och för försvaret minskade lönerna med 2,0 procent mellan mars 2013 och mars 2014. För den statliga sektorn totalt sett var ökningen 1,6 procent.

Genomsnittlig månadslön för månadsavlönade och procentuell förändring fördelad efter myndighetsgrupper

	Genomsnittlig månadslön		
	Mars 2013	Mars 2014	Procent
Civilförvaltningen			
Kvinnor	31 890	32 680	+ 2,5
Män	35 190	35 820	+ 1,8
Totalt	33 370	34 080	+ 2,1
Försvaret			
Kvinnor	32 070	31 860	- 0,7
Män	32 400	31 640	- 2,4
Totalt	32 340	31 680	- 2,0
Totalt			
Kvinnor	31 940	32 680	+ 2,3
Män	34 710	35 020	+ 0,9
Totalt	33 290	33 830	+ 1,6

Löneutveckling för månadsavlönade inom statlig sektor

Procent



Diagrammet ovan, som visar löneutvecklingen inom den statliga sektorn, baseras på preliminära löneuppgifter plus retroaktiv lön jämfört mot definitiva löneuppgifter 12 månader tidigare.

Sysselsättning

Antalet sysselsatta i den statliga sektorn ökade med 3 770 personer mellan mars 2013 och mars 2014. Civilförvaltningen ökade med 1 810 personer medan försvaret ökade med 2 030 personer för samma period.

Antal sysselsatta och procentuell förändring

	Antal sysselsatta		Procent
	Mars 2013	Mars 2014	
Civilförvaltningen	210 440	212 250	+ 0,9
Omräknat till heltidspersoner	184 580	185 770	+ 0,6
Försvaret	22 940	24 980	+ 8,9
Omräknat till heltidspersoner	22 380	24 340	+ 8,8
Totalt	234 860	238 630	+ 1,6
Omräknat till heltidspersoner	208 280	211 360	+ 1,5

Tabeller

1. Statlig sektor – genomsnittlig månadslön för månadsavlönade, fördelad efter myndighet, mars 2014

1. Governmental sector – average monthly salary for monthly paid, by authority, March 2014

Myndighet	Genomsnittlig månadslön, kronor							Förändring från föregående år	
	Heltidstjänstgörande			Deltids-tjänst-görande	Hel- och deltidstjänstgörande			Kronor	Procent
	Kvinnor	Män	Totalt	Totalt	Kvinnor	Män	Totalt		
TOTALT	32 968	35 026	34 021	32 007	32 681	35 023	33 830	543	1,6
HELSTATLIG VERKSAMHET	32 962	35 025	34 018	32 012	32 677	35 022	33 827	541	1,6
CIVILFÖRVALTNINGEN	32 984	35 873	34 337	31 914	32 679	35 815	34 084	714	2,1
Polisväsendet	29 397	32 648	31 412	29 895	29 278	32 637	31 303	766	2,5
Domstolsväsendet	33 722	41 961	36 206	30 539	33 347	41 875	35 799	737	2,1
Kriminalvården	27 618	27 795	27 718	27 765	27 623	27 802	27 720	506	1,9
Migrationsverket	30 425	32 123	31 068	30 237	30 391	32 111	31 024	387	1,3 ¹
Försäkringskassan	29 321	32 811	30 231	27 001	28 947	32 632	29 829	837	2,9
Länsstyrelserna	32 633	34 024	33 200	31 137	32 362	33 757	32 899	655	2,0
Skatteverket	31 912	35 554	33 279	31 020	31 650	35 552	33 020	855	2,7
Kronofogdemyndigheten	29 392	32 135	30 328	29 936	29 378	32 154	30 297	579	1,9
Tullverket	33 444	33 983	33 736	31 868	33 172	33 948	33 579	443	1,3
Universitet och högskolor	34 356	38 126	36 232	33 527	33 943	37 990	35 870	590	1,7
Lantbruksuniversitetet	33 305	36 936	35 103	32 998	33 072	36 845	34 848	754	2,2
Skogsstyrelsen	30 865	32 493	31 959	30 815	30 661	32 441	31 820	217	0,7
Trafikverket	37 778	40 262	39 401	38 160	37 690	40 265	39 333	768	2,0
Arbetsförmedlingen	30 787	32 319	31 341	29 830	30 642	32 266	31 201	592	1,9
Övriga myndigheter	36 895	39 510	37 997	33 239	36 293	39 237	37 479	798	2,2
FÖRSVARET	31 769	31 567	31 605	34 182	31 855	31 636	31 678	-658	-2,0
ÖVR STATLIGT LÖNE-REGLERAD VERKSAMHET	36 777	35 645	36 298	29 853	35 295	35 473	35 367	1 492	4,4

Förändringssiffrorna är baserade på skillnader mellan de definitiva lönerna 2013 och de preliminära lönerna 2014.

1) Förändringssiffran är påverkad av strukturella förändringar.

The percentage changes are based on differences between the definitive salaries in 2013 and the preliminary salaries in 2014.

1) The percentage change is affected by structural changes.

2. Statlig sektor – definitiv genomsnittlig månadslön för månadsavlönade, inklusive retroaktiv lön, fördelad efter myndighet, mars 2013

2. Governmental sector – definitive average monthly salary for monthly paid, including retroactive salary, by authority, March 2013

Myndighet	Genomsnittlig månadslön, kronor							Förändring från föregående år	
	Heltidstjänstgörande			Deltids-tjänst-görande Totalt	Hel- och deltidstjänstgörande			Kronor	Procent
	Kvinnor	Män	Totalt		Kvinnor	Män	Totalt		
TOTALT	32 221	34 712	33 491	31 498	31 941	34 706	33 287	767	2,4
HELSTATLIG VERKSAMHET	32 216	34 712	33 489	31 505	31 938	34 707	33 286	765	2,4
CIVILFÖRVALTNINGEN	32 186	35 235	33 617	31 398	31 894	35 191	33 370	768	2,4
Polisväsendet	28 593	31 883	30 639	29 282	28 488	31 876	30 537	84	0,3
Domstolsväsendet	32 741	41 831	35 498	30 604	32 443	41 653	35 062	865	2,5
Kriminalvården	27 115	27 283	27 210	27 282	27 106	27 303	27 214	710	2,7
Migrationsverket	30 025	31 922	30 751	29 137	29 911	31 879	30 637	36	0,1
Försäkringskassan	28 399	31 975	29 311	26 644	28 108	31 884	28 992	767	2,7
Länsstyrelserna	31 942	33 510	32 595	30 466	31 601	33 242	32 244	943	3,0
Skatteverket	31 014	34 811	32 437	30 439	30 741	34 816	32 165	752	2,4
Kronofogdemyndigheten	28 750	31 657	29 764	29 278	28 709	31 716	29 718	529	1,8
Tullverket	32 890	33 727	33 359	31 341	32 603	33 597	33 136	1 468	4,6
Universitet och högskolor	33 669	37 618	35 631	33 073	33 275	37 487	35 280	954	2,8
Lantbruksuniversitetet	32 392	36 199	34 280	32 791	32 221	36 209	34 094	1 166	3,5
Skogsstyrelsen	30 836	32 211	31 758	29 602	30 699	32 080	31 603	767	2,5
Trafikverket	36 934	39 588	38 690	36 594	36 765	39 557	38 565	1 608	4,4
Arbetsförmedlingen	30 280	31 626	30 772	29 348	30 095	31 600	30 609	443	1,5
Övriga myndigheter	35 986	38 830	37 194	32 815	35 386	38 588	36 681	1 016	2,8
FÖRSVARET	32 002	32 350	32 284	34 060	32 067	32 402	32 336	719	2,3
ÖVR STATLIGT LÖNE- REGLERAD VERKSAMHET	35 600	34 372	35 091	28 872	34 007	33 676	33 875	1 735	5,4

Förändringssiffrorna är baserade på skillnader mellan de definitiva lönerna 2012 och de definitiva lönerna 2013.

The percentage changes are based on differences between the definitive salaries in 2012 and the definitive salaries in 2013.

3. Statlig sektor – genomsnittlig månadslön för månadsavlönade fördelad efter näringsgren, mars 2014

3. Governmental sector – average monthly salary for monthly paid by industry sector, March 2014

Näringsgren/SNI 2007	Genomsnittlig månadslön, kronor							Förändring från föregående år	
	Heltidstjänstgörande			Deltids-tjänstgörande	Hel- och deltidstjänstgörande			Kronor	Procent
	Kvinnor	Män	Totalt	Totalt	Kvinnor	Män	Totalt		
TOTALT	32 968	35 026	34 021	32 007	32 681	35 023	33 830	543	1,6
K Finans- och försäkringsverksamhet	32 376	34 774	33 320	30 119	32 035	34 657	33 003	824	2,6
L Fastighetsverksamhet	36 697	35 286	35 685	31 904	36 138	35 253	35 515	442	1,3
M Juridik, ekonomi, vetenskap och teknik	36 368	40 858	38 921	35 284	35 624	40 830	38 444	826	2,2
N Uthyrning, fastighetservice m.m.	30 787	32 319	31 341	29 830	30 642	32 266	31 201	592	1,9
O Offentlig förvaltning och försvar;									
obl. socialförsäkring	32 655	34 115	33 429	31 437	32 396	34 123	33 275	488	1,5
84.1 Offentlig förvaltning	35 124	38 240	36 493	33 495	34 795	38 161	36 208	727	2,0
84.2 Offentliga tjänster	30 907	32 066	31 654	30 518	30 758	32 085	31 593	235	0,7
84.3 Obligatorisk socialförsäkring	29 404	33 255	30 424	27 012	29 011	33 080	29 998	858	2,9
P Utbildning	34 241	38 030	36 107	33 365	33 828	37 888	35 738	617	1,8
85.2 Grundskoleutbildning	31 590	32 808	31 896	28 154	30 939	31 883	31 163	497	1,6
85.4 Eftergymnasial utbildning	34 312	38 077	36 182	33 512	33 909	37 945	35 826	613	1,7
Q Vård och omsorg	30 384	29 192	29 756	27 846	29 976	29 000	29 474	196	0,7
R Kultur, nöje och fritid	33 060	34 018	33 503	29 010	32 343	33 573	32 886	616	1,9

Förändringssiffrorna är baserade på skillnader mellan de definitiva lönerna 2013 och de preliminära lönerna 2014.

The percentage changes are based on differences between the definitive salaries in 2013 and the preliminary salaries in 2014.

4. Statlig sektor – genomsnittlig månadslön för månadsavlönade, utveckling fr.o.m. mars 2012 t.o.m. mars 2014

4. Governmental sector – average monthly salary for monthly paid, from March 2012 to March 2014

Mätmånad	Genomsnittlig månadslön, kronor			Förändring från föregående år, procent		
	preliminär	preliminär+retro	definitiv	preliminär mot preliminär	preliminär+retro mot definitiv	definitiv mot definitiv
mar-12	32 260	–	32 520	3,2	–	1,9
apr-12	32 400	–	32 580	3,4	–	2,0
maj-12	32 510	–	32 620	3,3	–	2,0
jun-12	32 400	–	32 480	2,8	–	2,0
jul-12	32 210	–	32 300	2,4	–	1,9
aug-12	32 160	–	32 250	2,5	–	2,0
sep-12	32 380	–	32 470	2,6	–	2,1
okt-12	32 520	–	33 190	2,4	–	2,3
nov-12	32 570	–	33 260	2,2	–	2,5
dec-12	32 710	–	33 260	2,1	–	2,3
jan-13	32 890	–	33 380	2,3	–	2,5
feb-13	32 940	–	33 320	2,2	–	2,3
mar-13	33 010	–	33 290	2,3	–	2,4
apr-13	33 230	33 500	–	2,6	2,8	–
maj-13	33 240	33 420	–	2,2	2,5	–
jun-13	33 230	33 360	–	2,6	2,7	–
jul-13	33 080	33 180	–	2,7	2,7	–
aug-13	32 990	33 090	–	2,6	2,6	–
sep-13	33 240	33 340	–	2,7	2,7	–
okt-13	33 390	33 860	–	2,7	2,0	–
nov-13	33 460	33 840	–	2,7	1,7	–
dec-13	33 600	33 850	–	2,7	1,8	–
jan-14	33 710	33 900	–	2,5	1,6	–
feb-14	33 790	33 880	–	2,6	1,7	–
mar-14	33 830	33 830	–	2,5	1,6	–

5. Statlig sektor – antal sysselsatta fördelade efter myndighet, mars 2014

5. Governmental sector – number of employees by authority, March 2014

Myndighet	Antal					Förändring från föregående år	Heltidspersoner	
	Samtliga	Heltids- tjänstgörande		Deltids- tjänstgörande			Antal	Därav kvinnor, procent
		Kvinnor	Män	Kvinnor	Män			
TOTALT	238 627	91 312	95 886	30 601	20 828	3 766	211 359	50,8
HELSTATLIG VERKSAMHET	238 217	91 162	95 777	30 500	20 778	3 777	211 043	50,8
CIVILFÖRVALTNINGEN	212 252	86 245	76 298	29 943	19 766	1 808	185 768	54,9
Justitiedepartementet	53 504	20 909	24 077	4 174	4 344	965	48 901	47,9
Polisväsendet	29 598	9 275	15 163	2 074	3 086	325	26 564	39,6
Domstolsväsendet	6 450	3 925	1 764	601	160	203	6 198	70,2
Kriminalvården	9 960	3 603	4 658	910	789	76	9 030	45,1
Migrationsverket	4 242	2 380	1 439	298	125	464	4 073	63,2
Utrikesdepartementet	2 155	1 062	684	338	71	-9	1 922	62,5
Försvarsdepartementet	172	77	78	6	11	-6	161	49,7
Socialdepartementet	29 881	15 133	8 464	4 371	1 913	258	27 412	65,7
Försäkringskassan	12 373	7 526	2 664	1 897	286	-260	11 731	75,9
Länsstyrelserna	5 127	2 426	1 688	733	280	69	4 824	61,1
Finansdepartementet	17 723	8 946	6 102	2 056	619	-257	16 961	61,6
Skatteverket	9 929	5 267	3 194	1 206	262	-388	9 571	64,6
Kronofogdemyndigheten	2 236	1 301	689	185	61	86	2 170	66,4
Tullverket	2 014	809	968	157	80	-31	1 946	47,3
Utbildningsdepartementet	72 324	23 893	22 793	14 782	10 856	1 769	56 506	53,0
Universitet och högskolor	68 112	21 666	21 667	14 150	10 629	1 747	52 639	51,9
Landsbygdsdepartementet	7 241	2 980	2 531	1 198	532	-129	6 431	56,6
Lantbruksuniversitetet	3 445	1 252	1 250	616	327	-168	2 918	52,5
Skogsstyrelsen	903	241	498	85	79	18	845	34,8
Miljödepartementet	2 080	896	830	225	129	-15	1 962	53,7
Näringsdepartementet	11 622	4 347	5 878	819	578	236	11 090	44,3
Trafikverket	6 548	2 013	3 846	336	353	48	6 274	35,7
Kulturdepartementet	2 958	1 124	902	605	327	-26	2 426	57,3
Arbetsmarknadsdepartementet	12 592	6 878	3 959	1 369	386	-978	11 995	65,1
Arbetsförmedlingen	11 527	6 329	3 602	1 278	318	-963	10 989	65,4
FÖRSVARET	24 975	4 435	19 107	459	974	2 031	24 338	19,4
RIKSDAGENS VERK	990	482	372	98	38	-62	937	58,1
ÖVR STATLIGT LÖNEREGLERAD VERKSAMHET	410	150	109	101	50	-11	317	59,9

6. Statlig sektor – antal sysselsatta fördelade efter län, mars 2014

6. Governmental sector – number of employees by county, March 2014

Län	Antal					Förändring från föregående år	Heltidspersoner	
	Samtliga	Heltids- tjänstgörande		Deltids- tjänstgörande			Antal	Därav kvinnor, procent
		Kvinnor	Män	Kvinnor	Män			
TOTALT	238 627	91 312	95 886	30 601	20 828	3 766	211 359	50,8
Stockholm	70 901	28 916	27 900	8 448	5 637	1 067	63 254	52,4
Uppsala	16 556	5 668	6 545	2 582	1 761	462	14 102	48,9
Södermanland	4 052	1 711	1 519	486	336	-44	3 609	54,4
Östergötland	12 636	4 513	5 302	1 686	1 135	352	11 208	48,8
Jönköping	5 844	2 384	2 345	700	415	148	5 344	53,0
Kronoberg	3 221	1 114	1 067	598	442	-131	2 643	53,9
Kalmar	3 325	1 330	1 299	412	284	-107	3 003	53,2
Gotland	1 555	663	611	159	122	-62	1 437	53,4
Blekinge	4 946	1 396	2 932	336	282	191	4 647	34,6
Skåne	27 189	9 764	10 507	4 065	2 853	359	23 394	50,5
Halland	4 013	1 283	1 911	520	299	29	3 598	43,9
Västra Götaland	31 276	11 662	12 766	4 069	2 779	943	27 766	50,0
Värmland	4 634	1 852	1 730	592	460	70	4 072	53,8
Örebro	7 246	2 952	2 568	1 038	688	153	6 292	55,3
Västmanland	3 934	1 622	1 593	426	293	98	3 606	52,4
Dalarna	4 762	1 891	1 841	568	462	-129	4 262	52,5
Gävleborg	5 211	2 255	1 954	592	410	60	4 732	55,3
Västernorrland	6 310	2 727	2 598	713	272	-160	5 932	54,0
Jämtland	3 177	1 435	1 134	367	241	24	2 895	57,5
Västerbotten	9 019	3 215	3 169	1 568	1 067	152	7 411	52,0
Norrbottnen	8 820	2 959	4 595	676	590	291	8 152	40,7

7. Statlig sektor – antal sysselsatta fördelade efter näringsgren, mars 2014

7. Governmental sector – number of employees by industry sector, March 2014

Näringsgren/SNI 2007	Antal					Förändring från föregående år ¹	Heltidspersoner	
	Samtliga	Heltids-tjänstgörande		Deltids-tjänstgörande			Antal	Därav kvinnor, procent
		Kvinnor	Män	Kvinnor	Män			
TOTALT	238 627	91 312	95 886	30 601	20 828	3 766	211 359	50,8
K Finans- och försäkringsverksamhet	835	437	282	97	19	-43	799	63,2
L Fastighetsverksamhet	1 078	273	706	45	54	32	1 037	29,1
M Juridik, ekonomi, vetenskap och teknik	4 055	1 575	1 628	496	356	36	3 716	51,1
N Uthyrning, fastighetservice m.m.	11 527	6 329	3 602	1 278	318	-963	10 989	65,4
O Offentlig förvaltning och försvar;								
obl. socialförsäkring	140 795	56 695	64 177	12 183	7 740	3 001	132 226	49,0
84.1 Offentlig förvaltning	55 841	26 444	20 908	5 978	2 511	806	52 810	57,7
84.2 Offentliga tjänster	71 612	22 173	40 350	4 156	4 933	2 472	66 756	37,0
84.3 Obligatorisk socialförsäkring	13 342	8 078	2 919	2 049	296	-277	12 661	75,6
P Utbildning	72 747	23 578	23 088	15 049	11 032	1 641	56 606	52,5
85.2 Grundskoleutbildning	1 147	609	203	268	67	-21	1 020	76,4
85.4 Eftergymnasial utbildning	71 600	22 969	22 885	14 781	10 965	1 662	55 586	52,1
Q Vård och omsorg	4 419	1 240	1 380	813	986	137	3 364	47,5
R Kultur, nöje och fritid	3 094	1 150	999	630	315	-80	2 557	55,8

1) Näringsgrensändringar kan påverka siffrorna.

1) Changes of industry sector may affect the figures.

Fakta om statistiken

Inledning

Detta Statistiska meddelande (SM) ingår i den löpande konjunkturlöne-statistiken och avser löner och sysselsättning inom statlig sektor. Statistiken har producerats av Statistiska centralbyrån (SCB), på uppdrag av Medlingsinstitutet (MI), som från och med 2001 ansvarar för officiell statistik inom området. Syftet med undersökningen är att månatligen belysa löner och sysselsättning inom statlig sektor i termer av nivå och utveckling. SCB har sedan 1976 utfört en undersökning i varje kvartals mittmånad av sysselsättningen inom den statliga sektorn. Efter ett betänkande från 1987 års lönekommitté har SCB fått regeringens uppdrag att tillsammans med Konjunkturinstitutet (KI) utforma en kortperiodisk lönestatistik. Från och med februari 1991 utökades därför undersökningen till att även omfatta de anställdas löner. Det främsta syftet med den utökade undersökningen är att ge underlag för konjunkturbedömningar och för analys av kostnadsutvecklingen inom den statliga sektorn. Undersökningen är en totalundersökning och är från och med januari 2000 månatlig. Detta SM innehåller uppgifter för mars 2014.

Detta omfattar statistiken

Objekt och population

Populationen består av sysselsatta inom statlig förvaltning, sysselsatta vid institutioner hänförliga till statlig sektor samt sysselsatta vid socialförsäkringsfonder. Undersökningspopulationen delas upp i sysselsättnings- respektive lönepopulation. I sysselsättningspopulationen ingår alla som var anställda med lön under mät månaden. Undantagna är tjänstlediga som inte fick utbetald lön under mät månaden och anställda i utlandet. I lönepopulationen ingår alla, förutom de undantagna i sysselsättningspopulationen, som var anställda med månadslön och med en sysselsättningsgrad på minst 40 procent och som fyllt 18 men inte 65 år.

Statistiska mått

Statistiken i undersökningen redovisas i form av genomsnittliga månadslöner samt antalet sysselsatta. I månadslönen ingår grundlön, fasta- samt rörliga lönetillägg. I tabeller och tablåer redovisas genomsnittlig månadslön för heltids- tjänstgörande, deltidstjänstgörande samt hel- och deltidstjänstgörande. Den genomsnittliga månadslönen beräknas som summan av de anställdas månadslön dividerat med summan av deras tjänstgöringsomfattning. Den beräknade genomsnittliga månadslönen är alltså ett mått på den genomsnittliga ersättningen för en arbetsinsats motsvarande heltid under en månad. För både genomsnittlig månadslön och antal sysselsatta redovisas förändringen från motsvarande månad föregående år. Förändringssiffrorna är baserade på oavrundade uppgifter.

Efter tolv månader fastställs den slutliga genomsnittliga månadslönen. Det innebär att hänsyn tas till retroaktiva löneutbetalningar. De preliminära månadslönerna korrigeras med de retroaktiva lönebeloppen och de definitiva månadslönerna beräknas.

Variabler

Genomsnittlig månadslön

Med månadslön avses ersättning för månad innan avdrag gjorts, där grundlön, fasta samt rörliga lönetillägg ingår. Övertidstillägg, traktamentsersättningar samt jour- och beredskapstillägg ingår inte i den genomsnittliga månadslönen.

Antal sysselsatta

Som sysselsatt räknas den som fått lön utbetald under mät månaden oberoende av tjänstgöringens omfattning eller anställningstidens längd och där lönen inte består av enbart tillägg eller retroaktiv lön.

Heltid/deltid

Som heltidstjänstgörande betraktas den som har en tjänstgöringsomfattning på 100 procent och som deltidstjänstgörande räknas den som har en tjänstgöringsomfattning på mindre än 100 procent.

Antal heltidspersoner

Antal heltidspersoner i en redovisningsgrupp beräknas som summan av tjänstgöringens omfattning dividerat med 100 för de anställningar som tillhör redovisningsgruppen i undersökningsmaterialet.

Kön

Kvinna eller man.

Myndighet

Myndigheterna redovisas enligt SCB:s myndighetsregister.

Län

Med län avses i normalfallet individens tjänsteställe. Länsindelningen följer den regionala indelningen för år 2014.

Näringsgren

Näringsgren redovisas enligt Standard för svensk näringsgrensindelning 2007, SNI 2007. Denna standard har som bas EU:s reviderade näringsgrensstandard, NACE Rev.2 (NACE = Nomenclature Générale des Activités Economiques dans les Communautés Européennes).

Redovisningsgrupper

I SM-statistiken sker indelning på myndigheter, län, näringsgren (SNI 2007), kön och hel- respektive deltidstjänstgörande. Specialbearbetning kan göras på en finare redovisningsnivå eftersom materialet är totalräknat.

Så görs statistiken

Uppgifterna samlas in från olika administrativa datalönesystem. Det insamlade materialet genomgår en manuell och maskinell redigering i syfte att kontrollera uppgifternas rimlighet. För respektive myndighet jämförs uppgifterna mot de inkomna uppgifterna föregående månad. Vid tveksamheter tas kontakt med myndigheten för att få en bekräftelse på att uppgifterna är korrekta eller för att justera eventuella felaktigheter.

Statistikens tillförlitlighet

Bortfall

Bortfall utgörs av icke inrapporterade anställda. Utöver dessa finns det några myndigheter och främst stiftelser eller institutioner som inte har lönesystem som klarar av att leverera de efterfrågade statistikuppgifterna. Dessa uppskattas bestå av cirka 3 000 personer, vilket motsvarar cirka 1,3 procent.

Täckning

Vid uppdelning mellan olika sektorer uppstår ibland tveksamheter om vilken sektor en enhet ska tillhöra. Vissa mindre enheter kan då ”ramla mellan stolarna”.

Bra att veta

Spridningsformer

Undersökningen presenteras huvudsakligen i detta Statistiska meddelande samt i de statistiska databaserna www.scb.se/Statistikdatabasen.

Jämförbarhet över tiden

Tidigare har alla, förutom helt tjänstlediga och utlandsanställda, som var anställda med lön och som var mellan 18 och 64 år ingått i löneberäkningarna. Från januari 2012 avgränsas lönepopulationen ytterligare genom att endast månadsavlönade med en tjänstgöringsomfattning på minst 40 procent ingår. Distriktsveterinärer vid Jordbruksverket samt förtroendeläkare vid Försäkringskassan exkluderas också. Ändringen innebär en minskning av lönepopulationen med ca 9 procent. Sysselsättningspopulationen är oförändrad.

Primärmaterial

Uppgifterna är sekretesskyddade varför uppgifterna om enskilda individer inte lämnas ut till någon annan än individen själv. I undantagsfall efter särskild prövning kan forskare få tillgång till avidentifierat individmaterial för egna bearbetningar. Avidentifieringen görs då så att enskilda individer inte kan urskiljas.

Annan statistik

SCB producerar även motsvarande konjunkturstatistik för privat sektor samt för kommuner och landsting. Detta redovisas bland annat i Statistiska meddelanden för respektive undersökning. Löneuppgifter för den statliga sektorn redovisas också på årsbasis. Arbetskraftsundersökningarna (AKU) ger statistik över sysselsättningen för hela ekonomin. Det finns även en företagsbaserad kvartalsstatistik över sysselsättning för hela arbetsmarknaden (KS). Ovanstående undersökningar publiceras också i statistiska meddelanden serie AM.

På SCB:s webbplats www.scb.se finns för varje produkt en flik benämnd ”Dokumentation”. Där finns beskrivning och dokumentation av statistiken tillgänglig.

In English

Summary

The average monthly salary for salaried employees in the governmental sector was SEK 33 830 in March 2014. Since March 2013, the monthly salary has increased by an average of 1.6 percent. For women the salaries increased by an average of 2.3 percent and for men the salaries increased by an average of 0.9 percent.

In March 2014 a total of about 238 630 persons were employed in the governmental sector, 3 770 more than March 2013. About 121 910 of these employees were women and 116 710 were men.

The population consists of employees with state-regulated wages or salaries at all government authorities, government ministries, public utilities and national insurance offices. The target population is divided into employment population and salary population.

In previous salary calculations, all employees, except those on leave of absence and expatriate employees, aged between 18 and 64 years, were included. From January 2012 the wage population was delimited further, by only include the monthly paid with an extent of employment on at least 40 percent. District Veterinarians at the Board of Agriculture and the medical officer at The Swedish Social Insurance Agency are excluded as well. The employment population is unchanged.

Since 1976 Statistics Sweden (SCB) has collected data for the middle of the month of each quarter on employment in the governmental sector. The data are used mainly in producing various employment estimates and forecasts for use in the national budgets and long-range forecasts.

After a report from the Wages and Salaries Committee in 1987, Statistics Sweden and the National Institute of Economic Research received a government commission to develop short-term statistics on wages and salaries. In February 1991 the survey expanded to include also the wages and salaries paid to employees. The main aim of the expanded survey is to provide a basis for estimations of economic trends and for analyses of cost trends in the governmental sector. Since 2001, the survey is carried out by Statistics Sweden at the request of the National Mediation Office. Since January 2000 the survey has been conducted on a monthly basis.

List of tables

1. Governmental sector – average monthly salary for monthly paid, by authority, March 2014	5
2. Governmental sector – definitive average monthly salary for monthly paid, including retroactive salary, by authority, March 2013	6
3. Governmental sector – average monthly salary for monthly paid by industry sector, March 2014	7
4. Governmental sector – average monthly salary for monthly paid, from March 2012 to March 2014	8
5. Governmental sector – number of employees by authority, March 2014	9
6. Governmental sector – number of employees by county, March 2014	10
7. Governmental sector – number of employees by industry sector, March 2014	11

List of terms

antal	number
Arbetsmarknadsdepartementet	Ministry of Employment
civilförvaltningen	Civil service
definitiv	definitive
deltidstjänstgörande	part-time employees
Finansdepartementet	Ministry of Finance
Försvarsdepartementet	Ministry of Defence
försvaret	Defence Organization
heltidstjänstgörande	full-time employees
Justitiedepartementet	Ministry of Justice
Kulturdepartementet	Ministry of Culture
Landsbygdsdepartementet	Ministry for Rural Affairs
län	county
Miljödepartementet	Ministry of the Environment
myndighet	authority
månadslön	monthly salary
män	male
Näringsdepartementet	Ministry of Enterprise, Energy and Communications
näringsgren	industry sector
heltidspersoner	full-time equivalents
Riksdagens verk	The Parliament Agencies
samtliga	total, all
Socialdepartementet	Ministry of Health and Social Affairs
statlig sektor	governmental sector
statlig verksamhet	government activity
summa	sum
sysselsatta	employees
Utbildningsdepartementet	Ministry of Education and Research
Utrikesdepartementet	Ministry for Foreign Affairs
totalt	total
övrig statligt lönereglerad verksamhet	state-subsidized activity